



Grundejerforening Kystvej Søværts
v/ Niels-Ole Madsen
Kystvej 10
5800 Nyborg

Teknik og Miljø

Rådhuset
Torvet 1
5800 Nyborg

Tlf. 6333 7000
Fax. 6333 7001
kommune@nyborg.dk
www.nyborg.dk

Kommunens vurdering af NCC Roads A/S redegørelse af støjforholdene på søpladsen, Terminalvej 15, 5800 Nyborg

12-01-2010

Vedlagt kopi af kommunens vurdering af NCC Roads A/S redegørelse af dem 15. oktober 2009 for støjforholdene på søpladsen, Terminalvej 15, 5800 Nyborg.

Sagsid. 07/4535

Sagsansvarlig: pju

Direkte tlf. 6333 7154

Under henvisning til grundejerforeningens mail af den 6. januar 2010 til kommunen, har kommunen følgende svar:

1. Grundejerforeningen finder at der jf. Miljøstyrelsens vejledning om støj (kommunen formoder at der menes Miljøstyrelsens vejledning nr. 5/1984: Ekstern støj fra virksomheder), bør tages hensyn til at der er tale om 2 virksomheder med samme ejer og at de 2 virksomheders støjbidrag derfor bør behandles samlet, som hvis der tale om kun en virksomhed.

Kommunen vil i godkendelsesbehandlingen af genbrugspladsen foretage sagsbehandling, svarende til at det er en selvstændig virksomhed, da genbrugspladsen bliver drevet uafhængig af søpladsen. Genbrugspladsen har sit eget område afgrænset fra de øvrige virksomheder. Den betjenes af egne maskiner og er økonomisk uafhængig. Kommunen finder ikke at fordi 2 virksomheder har fælles ejer i f.eks. et holdingselskab, at dette medfører at virksomhedernes støjforhold skal bedømmes samlet. Kommunen har den opfattelse at enhver virksomhed kunne have etableret genbrugspladsen det pågældende sted.

2. Vedrørende udformningen af støjvolden har kommunen den 7. januar 2010 henvendt sig til NCC Roads A/S og mindet om den tidligere aftale. Virksomheden oplyste at de var opmærksom på dette, men endnu ikke var nået til planlægningen.
3. Vedrørende sedimentationsbassinet udfører kommunen snarest et tilsynsbesøg på virksomheden.
4. Vedrørende byggehøjden for transportbåndet henvises til kommunens mail af den 7. januar 2010 fra byggesagsgruppen.

Åbningstider

Mandag-tirsdag	9:30-15:00
Onsdag	LUKKET
Torsdag	9:30-16:30
Fredag	9:30-13:00

Telefontid

Mandag-onsdag	9:00-15:00
Torsdag	9:00-16:30
Fredag	9:00-13:00

I forbindelse med støj fra faldende materiale er det tidligere blevet oplyst fra virksomheden, at det nye transportbånd, som er intelligent styret, vil give anledning til mindre støjbidrag til omgivelserne end det eksisterende transportbånd. Kommunen forventer at denne problematik er belyst i virksomhedens dokumentation for overholdelse af støjgrænseværdierne, jf. kommunens påbud af den 15. oktober 2009 til virksomheden.

Venlig hilsen



Per Jürgensen
sagsbehandler

Kopi til:

NCC Roads A/S, Ejby Industrivej 8, 2600 Glostrup
ADP A/S, Vesthavnsvej 33, 7000 Fredericia, e-post: post@adp-as.dk

NCC Roads A/S Råstoffer
Ejby Industrivej 8
2600 Glostrup

Teknik og Miljø

Rådhuset
Torvet 1
5800 Nyborg

Tlf. 6333 7000
Fax. 6333 7001
kommune@nyborg.dk
www.nyborg.dk

Vurdering af virksomhedens redegørelse for støj fra aktiviteter på søpladsen på Terminalvej 15, 5800 Nyborg

11-01-2010

Sagsid. 07/4535

Sagsansvarlig: pju

Direkte tlf. 6333 7154

Kommunen har brev af den 15. oktober 2009 meddelt påbud til virksomhed. Ifølge vilkår 2 skal virksomheden sandsynliggøre virksomhedens samlede støjbidrag til omgivelserne, ved de mest belastede boliger samt ved Børnehuset Provst Hjortsvej.

Redegørelsen med eventuelle beskrivelser af yderligere støjdæmpende foranstaltninger, skulle være kommunen i hænde senest den 26. oktober 2009.

Kommunen har den 15. og den 16. oktober 2009 via mail fra virksomheden modtaget en redegørelse over virksomhedens aktuelle støjforhold, vedlagt udskrifter fra støjbergningsprogrammet ILYD samt kort over placering af målepunkter og beregningspunkter.

Kommunen har ved modtagelse af redegørelsen gennemgået denne samt bilagene og har på baggrund af konklusionen ikke fundet anledning til indgreb. Vurderingen fremsendes derfor først på nuværende tidspunkt.

Konklusion

Virksomheden har ved fremsendelse af redegørelsen af den 15. oktober 2009 over virksomhedens aktuelle støjforhold, opfyldt vilkår 2 i påbudet meddelt den 15. oktober 2009.

Kommunen tager virksomhedens redegørelse, der beskriver de beregnede støjbidrag i udvalgte punkter, til efterretning.

På baggrund af virksomhedens redegørelse forventer kommunen at dokumentationen jf. vilkår 3 for overholdelse af støjgrænseværdierne i vilkår 1, viser at virksomheden kan overholde grænseværdierne.

Kommunen forventer samtidig at dokumentationen medtager alt støj fra virksomheden, bestående af alle anlæg, losning fra skib, drift af transportbånd samt kørsel på virksomhedens areal, svarende til en typisk driftssituation.

Åbningstider

Mandag-tirsdag	9:30-15:00
Onsdag	LUKKET
Torsdag	9:30-16:30
Fredag	9:30-13:00

Telefontid

Mandag-onsdag	9:00-15:00
Torsdag	9:00-16:30
Fredag	9:00-13:00

Det kan ud fra virksomhedens redegørelse forventes, at den kommende forhøjelse og forlængelse af støjvolden vil bevirke en reduktion af virksomhedens støjbidrag til omgivelserne, og at dette dermed vil være en fornuftig foranstaltning for overholdelse af støjgrænseværdierne.

Vurdering

Ifølge virksomhedens redegørelse af den 15. oktober 2009, har virksomheden i uge 41 2009 foretaget kildestyrkebestemmelse på jig-anlægget, det mobile knuseanlæg og det gamle vaskeanlæg. Det nye vaskeanlæg var ikke driftsklar.

Virksomhedens beregninger viste at de i påbudet fastsatte støjgrænseværdier ikke kunne overholdes. Der blev på den baggrund foretaget følgende anlægsmæssige ændringer i uge 43 2009:

1. Det mobile knuseanlæg blev flyttet syd/vest for bedre at udnytte den eksisterende støjvolds virkning.
2. Trykluftafkastningen på jig'en, blev dæmpet for at eliminere et impulstillæg på 5 dB.

Virksomhedens beregningsresultater er angivet i nedenstående skema. Resultaterne er angivet som fritfeltsværdier og uden hensyn til skærmvirkninger fra bebyggelse.

Nr.	Beregningspunkt Betegnelse	Støjforhold før uge 43 2009 dB(A)	Støjforhold efter uge 43 2009 dB(A)
1	Kystvej 24, st. / 1.sal	46 / 50	45 / 46
2	Kystvej 12, st. / 1.sal	46 / 48	43 / 45
3	Børnehuset	55	46
4	Provst Hjortsvej	49	45
5	Fjordvej 27	47	43

Placering af målepunkter og beregningspunkter fremgår af bilag 1.


Kommunen finder at virksomhedens redegørelse sandsynliggør at aktiviteter på søpladsen har givet anledning til støjgener i omgivelserne. Samtidig er det tilfredsstillende at anlæggene endelig er blevet støjkortlagt samt at virksomheden på baggrund af de målte værdier har foretaget støj dæmpning af anlæggene.

Kommunen forventer på den baggrund at opfyldelse af vilkår 3 i påbudet, vil dokumentere at virksomheden overholder støjgrænseværdierne i vilkår 1, alternativt at virksomheden straks får dæmpet anlægene yderligere.

I dokumentationen skal medtages alt støj fra virksomheden. Dette indbefatter støj fra de bestående anlæg, losning fra skib, drift af transportbånd samt kørsel på virksomhedens areal. Dokumentationen skal beskrive en typisk driftssituation.

Ud over den aktuelle støjsituation bør dokumentationen også belyse effekten af den forhøjede og forlængede støjvold.

Venlig hilsen


Birgit Sønderkov Weber
Gruppeleder
Natur og Miljø

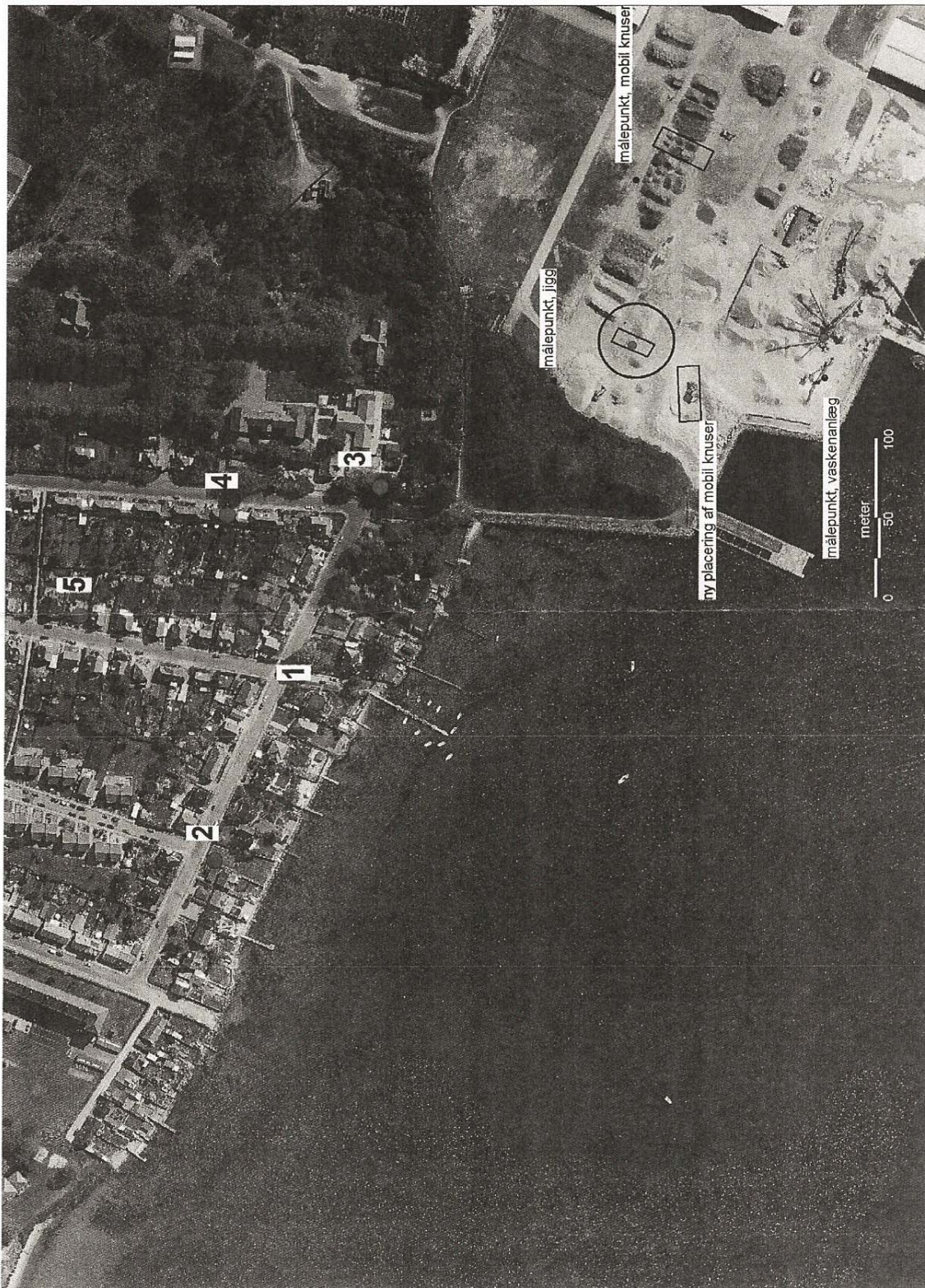

Per Jürgensen
sagsbehandler

Kopi til:

- Grundejerforeningen Kystvej Søværts, v/Niels-Ole Madsen, Kystvej 10, 5800 Nyborg

Bilag 1

Målepunkter og beregningspunkter



Bemærk at målepind på kortet ikke er gyldig, da kortudsnittet er en kopi.