

NCC Roads A/S
Ejby Industrivej 8
2600 Glostrup

Teknik og Miljø

Rådhuset
Torvet 1
5800 Nyborg

Tlf. 6333 7000
Fax. 6333 7001
kommune@nyborg.dk
www.nyborg.dk

**Miljøgodkendelse og spildevandstilladelse for genbrugsplads på virksomheden Nyborg Genbrug, Terminalvej 15, 5800 Nyborg, matr.nr. 1azh, Nyborg Markjorder
CVR-nr.: 2670 8435 P-nr.: 1015 8711 60**

15-03-2010

Sagsid. 09/1651

Sagsansvarlig: pju

Direkte tlf. 6333 7154

Sammendrag

Der meddeles miljøgodkendelse og spildevandstilladelse til drift af genbrugsplads for nedknusning og sortering af betonbrokker, jernbaneskærver og opbrudt asfalt, på ejendommen Terminalvej 15, 5800 Nyborg.

Virksomheden er omfattet af punkt K 206: "Anlæg der nyttiggør ikke-farligt affald efter en af metoderne R1 - R11, som nævnt i bilag 6B til affaldsbekendtgørelsen¹, bortset fra de under K 209 - K 215 nævnte anlæg." jf. bilag 2 til godkendelsesbekendtgørelsen².

Virksomheden er eksisterende og i drift på ejendommen. Da der har været uvished om godkendelsespligten og da denne først er blevet afgjort efter etableringen, meddeles miljøgodkendelsen for lovliggørelse af virksomheden.

Retsbeskyttelsen for miljøgodkendelsen udløber 8 år efter at godkendelsen er endeligt meddelt.

Spildevandstilladelsen er ikke retsbeskyttet i en fast tidsperiode.

Forudsætningerne for miljøgodkendelsen og spildevandstilladelsen herunder miljømæssig vurdering af ansøgningen findes under afsnit 2 "Miljøteknisk Redegørelse".

I redegørelsen konkluderes det, at virksomheden kan drives uden væsentlige gener eller risiko for omgivelserne, når efterfølgende vilkår overholdes.

¹ Bekendtgørelse nr. 1643 af 13. december 2006 om affald

² Bekendtgørelse nr. 1640 af 13. dec. 2006 om godkendelse af listevirksomhed

Åbningstider

Mandag-tirsdag	9:30-15:00
Onsdag	LUKKET
Torsdag	9:30-16:30
Fredag	9:30-13:00

Telefontid

Mandag-onsdag	9:00-15:00
Torsdag	9:00-16:30
Fredag	9:00-13:00

Kommunens afgørelse

Nyborg Kommune godkender Nyborg Genbrug efter miljøbeskyttelseslovens³ kapitel 5, § 33 og giver spildevandstilladelse efter miljøbeskyttelseslovens kapitel 4, på følgende vilkår:

Vilkår

Generelt

1. Indretning og drift skal være i overensstemmelse med det, der er beskrevet i ansøgningen med mindre andet fremgår af den miljøtekniske redegørelse eller af vilkårene.
2. En kopi af denne godkendelse skal til enhver tid være tilgængelig for og kendt af driftspersonalet på virksomheden, som således er orienteret om godkendelsens indhold.
3. Der skal på anlægget foreligge en driftsinstruktion, der beskriver, hvordan personalet skal foretage fornøden modtagekontrol, og hvordan de skal forholde sig i tilfælde af driftsforstyrrelser og uheld.

Indretning og drift

4. Der må kun foregå knusning/sortering på genbrugspladsen mandag – fredag i tidsrummet kl. 07 – 18.

Modtagelse af materialer skal foregå mandag – fredag i tidsrummet kl. 06 – 16. I enkeltstående tilfælde tillades modtagelse af materialer uden for dette tidsrum.

Aflæsning af materialer i tidsrummet kl. 06 – 07 samt udenfor tidsrummet mandag – fredag kl. 07 – 16, skal ske så tæt ved støjvolden som muligt eller i ”støj-læ” bag ved materialebunker, i forhold til boligområdet.

³ Bekendtgørelse nr. 1757 af 22. dec. 2006 af lov om miljøbeskyttelse, med senere ændringer

5. Virksomheden må kun modtage, opbevare og neddele nedenstående affaldsarter/-fraktioner i de angivne mængder.

Affaldsart / -fraktion	Maksimale oplag	EAK-kode
Betonbrokker/genbrugsbeton	7.000 tons	17 01 01
Asfaltbrokker/genbrugsasfalt	35.000 tons	17 03 02
Jernbaneskærver		17 05 08

6. Affaldet skal kontrolleres ved modtagelsen og hurtigst muligt placeres i de dertil beregnede områder.
7. Bygge- og anlægsaffald, der indeholder farligt affald eller asbest, skal afvises, og dette affald må ikke behandles på området.
8. Hvis virksomheden modtager affald, der ikke er omfattet af virksomhedens miljøgodkendelse, og som det ikke umiddelbart er muligt at afvise, skal affaldet placeres i et særskilt oplagsområde og hurtigst muligt bortskaffes. Såfremt der er tale om farligt affald eller asbest, skal affaldet opbevares enten i en overdækket container eller på et område under tag og med impermeabel belægning.

Ved en impermeabel belægning forstås et område med fast belægning, der er uigennemtrængeligt for de forurenende stoffer, som findes i det affald eller de stoffer, der håndteres på arealet, og som giver mulighed for opsamling af spild og kontrolleret afledning af nedbør.

9. Der må kun neddeles rene, sorterede materialer. Blandinger må dog neddeles, såfremt det neddelte skal nyttiggøres i denne blandede form.
10. Neddelingsanlægget (knuse-/sigteanlægget) skal være forsynet med støvforebyggende foranstaltninger som f.eks. et vandings- eller sprinklersystem.

Støj

11. Virksomhedens bidrag til støjniveauet uden for eget areal må ikke overstige følgende værdier:

Område	Mandag-fredag kl. 7-18 (8 timer) Lørdag kl. 7-14 (7 timer) dB(A)	Alle dage kl. 18-22 (1 time) Lørdag kl. 14-18 (4 timer) Søn- og helligdag kl. 7-18 (8 timer) dB(A)	Alle dage kl. 22-7 (½ time) dB(A)	Alle dage kl. 22-7 Maksimal værdi dB(A)
I erhvervsområde	60	60	60	-
Det offentlige område 1.O.10	50	45	40	-
I boligområde 1.B.8	45	40	35	50

Støjbidraget (bortset fra maksimalværdien) måles som det ækvivalente, konstante, korrigerede støjniveau i dB(A) (re. 20 µPa). Tallene i parenteserne angiver midlingstiden inden for den pågældende periode.

* For Kystvej beliggende i boligområde 1.B.8 gælder grænseværdien for en receptorhøjde på 4,5 meter over terræn.

Plannummerne henviser til Nyborg Kommunes Kommuneplan 2001.

12. Unødvendig manøvrering og tomgangskørsel må ikke forekomme.

Luft

13. Virksomheden skal ved tilrettelæggelse af driften, herunder ved vanding eller befugtning, sikre, at der ikke opstår støvgener uden for virksomhedens eget areal.
14. Hvis der uden for virksomhedens eget areal konstateres støvgener, der efter tilsynsmyndighedens vurdering er væsentlige, kan tilsynsmyndigheden forlange, at støvende oplag overdækkes eller befugtes, og at der etableres afskærmning eller befugtning af sorterings- og håndteringsaktiviteterne

Lugt

15. Driften af virksomheden må uden for eget areal ikke give anledning til lugtgener, som efter tilsynsmyndighedens vurdering er væsentlige for omgivelserne.

Beskyttelse af jord, grundvand og overfladevand

16. Overjordiske tanke med motorbrændstof skal sikres mod påkørsel. Anvendelse af "Entreprenørtanke" opfylder dette. Påfyldningsstudse til påfyldning af over- eller underjordiske tanke samt aftapningsanordninger og -pistoler til påfyldning af køretøjer og materiel skal være placeret inden for konturen af en impermeabel belægning, der er indrettet med fald mod afløb, hvorfra der sker kontrolleret afledning. Alternativt skal spild fra påfyldning eller aftapning kunne opsamles i tætte sumpe eller opsamlingskar, der holdes overdækkede, således at de er beskyttet mod vejrlig.
17. Virksomheden må ikke modtage blandet bygge- og anlægsaffald, kildesorteret bygge- og anlægsaffald indeholdende materialer som f.eks. isoleringsmaterialer, ledninger, træ, glaserede tegl, farvede sanitetsgenstande og diverse kunststoffer og plast.
18. Jernbaneskærver og asfalt må kun opbevares på oplagspladsen (bentonitpladsen).
19. Oplagspladsen (bentonitpladsen) og af det asfalterede sandfang samt opstuvningsbassin, skal holdes i god vedligeholdelsesstand.

Der må ikke finde aktiviteter sted på beskadigede områder af oplagspladsen, og utætheder skal udbedres så hurtigt som muligt, efter at de er konstateret. Aktiviteterne på området må først genoptages, når skaderne er udbedret.

20. Mindre spild af motorbrændstof/hydraulikolie skal straks opsamles sammen med eventuelt forurenede jord og opbevares og bortskaffes til godkendt modtager.

Ved spild af motorbrændstof/hydraulikolie til sandfang og opstuvningsbassin, skal kommunen kontaktes for aftale om håndtering og bortskaffelse af affaldet.

Ved større spild af olie som virksomheden ikke kan håndtere, skal der gives alarm på telefonnummer 112.

Affald

21. Affald fra genbrugspladsen skal bortskaffes løbende, og oplaget af metalaffald må ikke overstige 2 containere.

Tilsyn og kontrol

22. Som dokumentation for at godkendelsens vilkår overholdes, kan virksomheden højst 1 gang årligt blive pålagt at udføre følgende:

Støj

Målinger eller beregninger af støj og vibrationer. Undersøgelsen skal udføres af en person eller et firma, der er godkendt til dette af Miljøstyrelsen.

Med mindre andet aftales med kommunen, skal målinger og beregninger udføres efter retningslinierne i Miljøstyrelsens vejledninger.

Inden målinger og beregninger foretages, skal undersøgelsesprogrammet godkendes af kommunen.

Rapport over målingerne skal indsendes til tilsynsmyndigheden senest 2 måneder efter, at disse er foretaget.

23. Hvis målinger eller beregninger sandsynliggør, at godkendelsens vilkår overskrides, skal virksomheden indsende projekt og tidsplan for gennemførelse af afhjælpende foranstaltninger, til kommunens godkendelse.

Egenkontrol

24. Virksomheden skal mindst 1 gang årligt foretage en visuel kontrol af oplagspladsen (bentonitpladsen) og af det asfalterede sandfang samt opstuvningsbassin. Dette kan gøres etapevist.

Resultatet af besigtigelse og udbedringer skal noteres i driftsjournalen. Tilsynsmyndigheden kan kræve, at virksomheden lader en uvildig sagkyndig foretage dette eftersyn, dog højst 1 gang hvert 3. år

25. Der skal føres journal over uheld og driftsforstyrrelser samt over reparationsarbejder og væsentlige aktiviteter, som kan have betydning for det omgivende miljø.

26. Virksomheden skal føre driftsjournal over følgende:

- Modtaget affald, der ikke er omfattet af virksomhedens miljøgodkendelse, jf. vilkår 8, og oplysning om hvordan det blev håndteret og bortskaffet.
- Virksomheden skal registrere dato og tidspunkt for affald modtaget uden for tidsrummet mandag – fredag kl. 06 – 16.
- Ved udgangen af hvert kvartal registreres mængden af hver af de oplagrede affaldsarter, for hvilke der er fastsat vilkår om maksimalt oplag, jf. vilkår 5.

27. Journaler, registreringer og rapporter skal opbevares på virksomheden i mindst 5 år og forevises tilsynsmyndigheden på forlangende.

Virksomhedens ophør

28. Virksomheden skal i forbindelse med eventuelt ophør træffe de nødvendige foranstaltninger for at undgå forureningsfare og for at bringe stedet tilbage i en tilfredsstillende tilstand.

Senest en måned efter, at der er truffet beslutning om virksomhedens ophør, skal tilsynsmyndigheden modtage en tidsplan for nedlukning og afvikling af anlæg samt rydning af arealet.

Planen skal redegøre for rydning af arealer samt aflevering af virksomhedens affald.

Hvis ikke andet aftales med tilsynsmyndigheden, skal nedlukning, afvikling af anlæg samt aflevering af affald være afsluttet senest 3 måneder efter virksomhedens ophør.

Spildevandstilladelse

29. Afledning af overfladevand fra oplagspladsen (bentonitpladsen), skal ske til kommunens regnvandsledning via sandfang og opstuvningsbassin. Afledningen skal ske via dykket afløb i opstuvningsbassinet.

Sandfang og opstuvningsbassin skal etableres med asfaltbelægning på 180 kg/m².

30. Bortskaffelse af sandmaterialer fra sandfang skal ske via Motas A/S (Modtagestation Syddanmark).

Alternativt skal virksomheden over for kommunen dokumentere at sandmaterialet er rent og kan afhændes som genbrugsmate-

riale. Analyseparametre for sandmaterialet aftales med tilsynsmyndigheden (Nyborg Kommune). Sandmaterialet må først afhændes til genbrug når kommunen har meddelt accept af dette.

Journaler, registreringer og rapporter for sandmaterialet skal opbevares på virksomheden i mindst 5 år og forevises tilsynsmyndigheden på forlangende

Andre miljøregler

I øvrigt henvises til, at der findes en række andre miljøregler, som virksomheden er omfattet af. Eksempelvis:

Kommunens regulativ for farligt affald, herunder krav om, at farligt affald til enhver tid transporteres/bortskaffes og håndteres i overensstemmelse med retningslinjerne beskrevet i det gældende regulativ.

Kommunens regulativ for erhvervsaffald, herunder regler for håndtering og sortering samt pligten til at benytte en affaldstransportør, der er registreret hos kommunen.

Miljøbeskyttelseslovens bestemmelser, herunder f.eks. pligten til at afværge og forebygge følger af uheld eller driftsforstyrrelser, der medfører væsentlig forurening samt pligten til at informere kommunen herom.

Ændringer på virksomheden

Enhver drifts- eller bygningsmæssig ændring skal anmeldes til kommunen inden gennemførelsen. Kommunen vurderer om de aktuelle planer for ændring/udvidelse kan ske inden for rammerne af denne godkendelse.

Ændringer i virksomhedens ledelse skal også anmeldes til kommunen.

Retsbeskyttelse

Miljøgodkendelsen er omfattet af en retsbeskyttelsesperiode på 8 år fra modtagelsen eller ved påklage 8 år fra endelig afgørelse⁴. Efter de 8 år er godkendelsen fortsat gældende, men herefter kan kommunen tage de enkelte vilkår op til revurdering.

⁴ jf. § 41 a i miljøbeskyttelsesloven

I særlige tilfælde kan godkendelsens vilkår tages op til revurdering tidligere⁵.

Spildevandstilladelsen er ikke retsbeskyttet i en fast tidsperiode, men kan til enhver tid tages op til revurdering.

Lov om forurennet jord

Virksomheden er omfattet af lov om forurennet jord⁶. Oprensning efter alle forureninger af jord, der er sket på virksomheden efter 1. januar 2001, skal betales af forurenere.

Forurenere er "Den, der i erhvervsmæssigt eller offentligt øjemed, driver eller drev den virksomhed eller anvender eller anvendte det anlæg, hvorfra forureningen hidrører. Forureningen eller en del heraf skal være sket i den pågældende driftsperiode" (§ 41, stk. 3 i Lov om forurennet jord).

Dette betyder, at alle nye jordforureninger på virksomheden er omfattet af et objektivi ansvar og at tilsynsmyndigheden derfor kan meddele selskabet påbud om at fjerne forureningen, uanset hvordan forureningen er sket.

Klagevejledning

Der kan skriftligt klages over denne afgørelse inden 4 uger fra offentliggørelse. De klageberettigede er: Ansøgeren, Sundhedsstyrelsen, Arbejdstilsynet og enhver med en individuel væsentlig interesse i afgørelsen. Eventuel klage skal sendes til kommunen, som sender den videre til Miljøklagenævnet.

Afgørelsen vil blive offentliggjort i dagspressen den 16. marts 2010.

Nyborg Kommune skal have modtaget en eventuel klage senest ved kontortids ophør den 13. april 2010, der er dagen for klagefristens udløb.

Virksomheden vil få besked, hvis der kommer klager over afgørelsen. En klage over godkendelsen har ikke opsættende virkning, medmindre Miljøklagenævnet bestemmer andet.

⁵ jf. §§ 41 a og 41 d i miljøbeskyttelsesloven

⁶ Lov nr. 370 af 2. juni 1999 om forurennet jord

Hvis afgørelsen ønskes prøvet ved en domstol, skal sagen være anlagt inden 6 måneder efter endelig afgørelse, jf. miljøbeskyttelseslovens § 101. Fristen regnes fra annonceringsdatoen.

Venlig hilsen

Birgit Sønderkov Weber
Grubeleder
Natur og Miljø

/

Per Jürgensen
sagsbehandler

Kopi til:

Sundhedsstyrelsen, Embedslægeinstitutionen Syddanmark, Sorsigvej 35, 6760 Ribe, e-post: syd@sst.dk

Arbejdstilsynet, Tilsynscenter 3, Postboks 1228, 0900 København C, e-post: at@at.dk

Danmarks Naturfredningsforening, Masnedøgade 20, 2100 København Ø, e-post: dn@dn.dk

Grundejerforeningen Kystvej Søværts, v/ Neils-Ole Madsen, Kystvej 10, 5800 Nyborg

2. Miljøteknisk Redegørelse

2.1 Ansøger

NCC Roads A/S har ved brev af 11. marts 2009 til kommunen, ansøgt om miljøgodkendelse af Nyborg Genbrug på ejendommen Terminalvej 15, 5800 Nyborg. Aktiviteten vil bestå af nedknusning og sortering af betonbrokker, jernbaneskærver og opbrudt asfalt.

Virksomheden har i april 2009 oplyst at miljøgodkendelsen ikke var presserende, grundet den generelle afmatning i byggebranchen. Kommunen har haft en løbende dialog med virksomheden.

Virksomhedsdata er som følger:

Hovedadresse;
NCC Roads A/S
Fuglesangsalle 16
6600 Vejen
CVR-nr.: 2670 8435

Produktionsadresse;
Nyborg Genbrug
Terminalvej 15
5800 Nyborg
P-nr.: 1015 8711 60

Virksomheden har gode erfaringer med at kombinere en genbrugsaktivitet med andre havnerelaterede aktiviteter. Dette sker f.eks. ved at udlevering af importerede skærver og indsejlede sømaterialer, giver mulighed for returlæs med gamle jernbaneskærver og opbrudt beton og asfalt.

Derved opnås ligeledes et optimalt kørselsmønster for lastbiler, idet kørsel uden læs kan reduceres og i stedet erstattes af last begge veje (affald den ene vej og råmaterialer den anden vej). Dette reducerer forureningen og generne som transport med lastbilerne giver anledning til.

Virksomhedens relationer til miljøbeskyttelseslovens⁷ §§ 34 og 40 a

Af miljøbeskyttelseslovens § 34 stk. 3 fremgår det indirekte, at der i forbindelse med miljøgodkendelsen af en virksomhed skal foreligge oplysninger om virksomhedens ejerforhold, bestyrelse og daglige ledelse, så miljømyndighederne kan vurdere, om nogle af disse personer er omfattet af lovens § 40 a, der omhandler kriterier for tilbagekal-

⁷ Lovbekendtgørelse nr. 1757 af 22. december 2006 om miljøbeskyttelse

delse af meddelt godkendelse, nægtelse af godkendelse og fastsættelse af særlige vilkår om sikkerhedsstillelse.

Det er i lovens § 40 b stk. 1 anført, at Miljøministeren opretter et miljøansvarlighedsregister over de personer og selskaber m.v., der er omfattet af § 40 a.

Da ingen i virksomhedens ledelse er anført i dette register kan der meddeles godkendelse uden særlige vilkår om sikkerhedsstillelse.

2.2 Lovgrundlag

Genbrugspladsens hovedaktivitet er nedknusning og sortering af bygge- og anlægsaffald.

Virksomheden er på den baggrund omfattet af listepunkt K 206: "Anlæg der nyttiggør ikke-farligt affald efter en af metoderne R1 - R11, som nævnt i bilag 6B til affaldsbekendtgørelsen⁸, bortset fra de under K 209 - K 215 nævnte anlæg." jf. bilag 2 til godkendelsesbekendtgørelsen⁹.

Kommunen er godkendende og tilsynsførende myndighed.

Miljøgodkendelsen meddeles i henhold til kap. 5 § 33 i miljøbeskyttelsesloven og i henhold til godkendelsesbekendtgørelsen. Spildevandstilladelsen gives i henhold til kap. 4 i miljøbeskyttelsesloven og i henhold til spildevandsbekendtgørelsen¹⁰.

Listepunkt K 206 er omfattet af standardvilkår jf. bilag 5 i godkendelsesbekendtgørelsen. Kommunen skal som udgangspunkt anvende disse standardvilkår i forbindelse med udarbejdelse af godkendelsen.

Virksomheden er omfattet af bekendtgørelse om brugerbetaling¹¹. Dette medfører, at virksomheden skal betale brugerbetaling til kommunen pr. forbrugt time til tilsyn og godkendelse. I 2009 udgør brugerbetalingen 278,74 kr. pr. time og i 2010 286,28 kr. time.

⁸ Bekendtgørelse nr. 1643 af 13. december 2006 om affald

⁹ Bekendtgørelse nr. 1640 af 13. dec. 2006 om godkendelse af listevirksomhed

¹⁰ Bekendtgørelse nr. 1448 af 11. december 2007 om spildevandstilladelser m.v. efter miljøbeskyttelseslovens kap. 3 og 4

¹¹ Bekendtgørelse nr. 463 af 21. maj 2007 om brugerbetaling for godkendelse og tilsyn efter lov om miljøbeskyttelse

2.3 Sagsakter

Kommunen har den 13. marts 2009 fra virksomheden modtaget ansøgning af den 11. marts 2009 om miljøgodkendelse af genbrugspladsen. Ansøgningen omfatter følgende materiale:

1. Miljøteknisk beskrivelse af genbrugspladsen.
2. Ansøgningskema for udledning af spildevand.
3. Plantegning visende placering af genbrugspladsen i forhold til omgivelserne samt pladsens indretning.
4. Notat om "Overfladevand fra plads med oplag af genbrugsaffald".
5. Rapport af 30. september 1994 fra laboratoriet Miljø-Kemi om udvaskningsforsøg af skærver.

Virksomheden har ved e-mail fremsendt nedenstående supplerende materiale.

Kommunen har den 16. april 2009 modtaget følgende:

6. Brev af den 16. april 2009 indeholdende supplerende oplysninger til miljøteknisk beskrivelse.

Og den 7. maj 2009:

7. Støjmålerapport af den 9. oktober 2003 udført af det tyske firma TAS Schreiner GmbH, for det anvendte nedknusningsanlæg type REMAX 1311-11 E/D.
8. ILYD-beregning for det mobile nedknusningsanlæg incl. støjvold.

Og den 11. maj 2009:

9. ILYD-beregninger, 5 stk. for det mobile nedknusningsanlæg og læssemaskine incl. støjvold. Beregningerne er udført for forskellige beregningspunkter for forskellige receptorhøjder.

Kommunen har ved brev af 21. januar 2010 til virksomheden fremsendt et udkast af miljøgodkendelsen til kommentering. Virksomheden har ved mail af den 29. januar 2010 fremsendt bemærkninger, der primært omhandler rettelser til navn og adresse. Bemærkningerne er indarbejdet i godkendelsen.

2.4 Beliggenhed

Jævnfør kommunens kommuneplan (Nyborg Kommunes kommuneplan 2001) er genbrugspladsen beliggende i den nordvestlige havne-

område 1.H.1. Placeringen af genbrugspladsen i forhold til omgivelserne fremgår af bilag 1.

Området er omfattet af lokalplan nr. 83 af 1995. Genbrugspladsen er jf. lokalplanen placeret i delområde 1 der skal anvendes til følgende:

Området må kun anvendes til havneformål. Der må kun opføres eller indrettes bebyggelse/anlæg til virksomheder, som efter byrådets skøn efter forudgående indhentet erklæring fra havneudvalget, skønnes at have naturlig og driftsmæssig tilknytning til havnen. (Normalt virksomheder der enten forsyner skibsfarten eller er afhængig af søtransport.).

Der må indenfor området kun opføres bebyggelse/anlæg til industri-, værksteds-, fremstillings-, oplags- og transportvirksomhed med tilknytning til havnen, svarende til Miljøministeriets klassificering 3-7. De laveste klasser lokaliseres i randzonerne mod boligområdet, det offentlige område og serviceområdet øst for Lindholm Havnevej.

Genbrugspladsens placering er dermed i overensstemmelse med planstatus.

Følgende afstande gør sig gældende:

- Nærmeste forureningsfølsomme område 1.O.10 forefindes ca. 60 meter nordvest for genbrugspladsen. Det offentlige område er udlagt til institutioner (børnehave, musikhus). Fra genbrugspladsen til nærmeste børnehavens legeplads er der ca. 115 meter. Mellem genbrugspladsen og det offentlige område er placeret en 7 meter høj støjvold.
- Nærmeste boligområde (1.B.08) forefindes 180 meter vest for genbrugspladsen.
- Mod syd og øst grænser genbrugspladsen op til NCC Roads egen virksomhed (Søpladsen). Mod nord grænser genbrugspladsen op til erhvervsområdet 1.E.02.

Drikkevandsinteresser

Virksomheden ligger inden for område med begrænsede drikkevandsinteresser. Nærmest drikkevandsboring tilsluttet vandværk (Hjulby Bro Vandværk) ligger ca. 2.000 meter nordvest for genbrugspladsen. Oplandet til boringen ligger ca. 1.250 meter nordvest for genbrugspladsen.

Nærmeste vandforsyningsboring ligger ca. 500 meter mod nordøst, der anvendes af Kommunekemi a/s som procesvand.

Nærmeste enkeltvandsindvinding ligger ca. 1.700 meter sydøst for genbrugspladsen.

Genbrugspladsens afstand til boringer for vandindvinding, er dermed betydeligt større end Miljøstyrelsens anbefalede afstandskrav på 300 meter til forurenende virksomhed.

2.5 Indretning og drift

2.5.1 Produkt.

Genbrugspladsen vil modtage betonbrokker, jernbaneskærver (bagharp) og opbrudt asfalt med henblik på knusning og sortering inden salg til nyttiggørelse. Materialerne oparbejdes til handelskvalitet.

2.5.2 Produktion

Forarbejdningen af materialerne sker periodevis og efter behov, idet der normalt ikke er maskineri på genbrugspladsen. Knusningen og sorteringen sker med mobilt udstyr.

2.5.3 Driftstid

Der vil være åben for modtagelse af materialer i tidsrummet mandag-fredag fra kl. 06 – 16.

I særlige tilfælde, f.eks. ved større renoveringer er jernbanestrækninger, hvor der er behov for at kunne komme af med større mængder jernbaneskærver, vil der være åbent for modtagelse uden for ovenstående tidsrum.

Forarbejdningen, som omfatter knusning og sortering, af materialerne, vil kun foregå på hverdage indenfor tidsrummet kl. 07 – 18.

Til- og frakørsel vil ske med lastbil via de anlagte adgangsveje til havnen.

2.5.4 Bygninger/pladser

Der etableres ingen bygninger i forbindelse med drift af genbrugspladsen.

Der etableres et oplagsområde for de 3 materialetyper. Placering af oplagsområdet på genbrugspladsens areal fremgår af bilag 2.

Oplagsområdet for asfalt og skærver, omfatter et areal på 3.000 m², og etableres med 30 cm stabilgrus med nedfræset (iblandet) bentonit, således at der opnås en permeabilitet på 4×10^{-10} m/s.

Oplagsområdet for betonmaterialer etableres uden fast belægning

2.5.5 Maskiner/anlæg og overjordiske tanke

På genbrugspladsen vil blive anvendt 1 stk. mobilt knuse-/sigteanlæg og 1 stk. læssemaskine.

Tankning af det mobile anlæg og læssemaskinen sker fra flytbar dieseltank (entreprenørtank).

2.5.6 Råvarer og hjælpestoffer

Mængden af materialer til genbrug vil afhænge af bygge- og anlægsaktiviteten i samfundet.

Specielt for baneskærver vil der være tale om reovering af specifikke banestrækninger.

Som gennemsnit over en årrække forventer virksomheden at modtage og behandle følgende mængder på årsbasis:

- Betonbrokker 5.000 tons (EAK-kode 17 01 01)
- Asfalt 5.000 tons (EAK-kode 17 03 02)
- Baneskærver 15.000 tons (EAK-kode 17 05 08)

Pladsen vil maksimalt kunne rumme 35.000 tons jernbaneskærver eller genbrugsasfalt samt 7.000 tons genbrugsbeton.

Der anvendes ingen hjælpestoffer for drift af genbrugspladsen ud over diesel som brændstof til motorerne.

2.6 Miljøteknisk vurdering

2.6.1 Støj/vibrationer

Ifølge virksomheden vil drift af knuse-/sigteanlægget uskærmet give en et støjbidrag på 46 dB(A) ved nærmeste bolig. Virksomheden etablerer derfor en støjafskærmning (støjbivold) med højde på 7 meter over terræn, hvilket beregningsmæssigt vil nedbringe støjbidraget til 39 dB(A).

Virksomheden har til ansøgningsmaterialet for genbrugspladsen vedlagt en støjmålerapport af den 9. oktober 2003 udført af det tyske firma TAS Schreiner GmbH, for det anvendte nedknusningsanlæg type REMAX 1311-11 E/D. Ifølge rapporten har anlægget en kildestyrke på 111 dB(A).

Virksomheden har med PC-programmet ILYD udført støjberegninger for afstande fra anlægget til nærmeste boliger (hjørnet Kystvej – Provst Hjortsvej) svarende til 180 meter og til Kystvej 26B svarende til 250 meter. Beregningerne er udført for receptorhøjden i terræn (1,5 meter over terræn) og i 1. sals højde (4,5 meter over terræn). I beregningen er indlagt støjvolden på 7 meter. Placeringen af støjvolden fremgår af bilag 2.

Nedenstående skema gengiver resultaterne af virksomhedens beregninger.

Anlæg	1, 5 meter over terræn		4,5 meter over terræn	
	180 m	250 m	180 m	250 m
Mobilt anlæg	38,2 dB(A)	35,2 dB(A)	40,7 dB(A)	37,8 dB(A)
Læssemaskine	-	-	36,0 dB(A)	-

Skema 1

Værdierne i skemaet er uden hensyntagen til eventuelle pauser i driftstiden. Ifølge virksomheden kan der for læssemaskinen påregnes at denne kun er i drift i 25% af en driftstiden for genbrugspladsens samlede driftstid. Dette vil medføre at der skal fratrækkes 6 dB fra det beregnede bidrag fra læssemaskinen.

Til- og frakørselsforhold

Til- og frakørsel vil ske med lastbiler via de anlagte adgangsveje til havnen. Med aktivitetens forholdsvis ringe omfang i forhold til trafikken til- og fra Lindholm Havn, finder virksomheden at den ekstra trafikbelastning, i forbindelse med driften af genbrugspladsen, er marginal.

Vibrationer

Ifølge virksomheden vil der ved drift af genbrugspladsen ikke fremkommer vibrationer af betydning for omgivelserne.

Kommunens vurdering

Idet der er tale om nyetablering af virksomheden med tilhørende anlæg, med mulighed for udførelse af de nødvendige dæmpninger af støjkluder, meddeles støjvilkår indeholdende nedenstående grænseværdier, hvilket svarer til de vejledende grænseværdier i Miljøstyrelsens støjvejledning, for de enkelte områder liggende uden for genbrugspladsens eget areal.

Virksomhedens maksimale støjbidrag bør ikke overstige følgende støjgrænseværdier, målt i erhvervsområdet:

60 dB(A) / 60 dB(A) / 60 dB(A) for henholdsvis dag-, aften- og natperioden

og i det offentlige område (1.O.10) nord for genbrugspladsen:

50 dB(A) / 45 dB(A) / 40 dB(A) for henholdsvis dag-, aften- og natperioden

og i boligområdet (1.B.8) vest og nordvest for genbrugspladsen:

45 dB(A) / 40 dB(A) / 35 dB(A) for henholdsvis dag-, aften- og natperioden

Områdebetegnelserne henviser til Nyborg Kommunes kommuneplan 2001.

Af virksomhedens støjberregning jf. skema 1, kan det bestemmes at virksomhedens samlede støjbidrag fra det mobile anlæg + læssemaskinen ved nærmeste boliger i 1. sals højde, vil være 41 dB(A).

Såfremt der overestimeret antages at læssemaskinen er i drift hele tiden, vil bidraget beregningsmæssigt blive øget til 42 dB(A).

For støj fra lastbilerne vil deres bidrag indgå i genbrugspladsens samlede støjbidrag når lastbilerne er inde på genbrugspladsen areal.

Idet bidraget fra lastbilerne er ikke medtaget i virksomhedens beregninger, har kommunen udført nedenstående skøn over bidraget.

Ved antagelse af at lastbilerne har samme støjmønster som læssemaskinen (kommunen er vidende om at dette er en tilnærmelse), og det af ovenstående fremgår at en forøgelse af driftstiden på læssemaskinen fra 25% til 100%, kun øger genbrugspladsens støjbidrag med 1 dB, kan det skønnes at støjbidraget fra lastbilerne ligeledes ikke er væsentlig i forhold til støjen fra det mobile anlæg.

Som følge af at de støjende aktiviteter sker inden for dagperioden samt på grund af ovenstående forhold og genbrugspladsens placering tæt ved støjvolden, og med forholdsvis store afstande til forureningsfølsomme områder, bør driften af genbrugspladsen ikke have problemer med overholdelse af de vejledende støjgrænseværdier.

Vedrørende aflæsning af materialer på hverdage i perioden fra kl. 06 – 07, bør dette ske tæt ved støjvolden eller i ”læ” af eksisterende materialebunker.

Vibrationer

Ifølge kommunens erfaring vil et moderne og vedligeholdt knuse-/sigteanlæg ikke give anledning til vibrationsgener i de aktuelle afstande til boligområdet.

2.6.2 Luft/lugt

Ifølge virksamheden vil knusning/sigtning kunne give anledning til støvflugt ned knusning af beton og jernbaneskærver. For dæmpning af støvflugten anvendes kun udstyr med indbygget befugtningsanlæg (sprinkler).

Kommunens vurdering

Drift af knuse-/sigteanlæg vil kunne give anledning til en betydelig støvflugt som vil give anledning til gener i omgivelserne.

Ifølge virksamheden vil knusning/sigtning af asfalt ikke give anledning til støvflugt i samme omfang som behandling af beton og jernbaneskærver.

På grund af den potentielle risiko for støvgener i omgivelserne uafhængig af hvilket produkt der bliver behandlet, finder kommunen at der bør fastsættes vilkår om at der kun må anvendes knuse-/sigteanlæg når der samtidig sker befugtning som effektivt reducerer støvdannelsen samt sikrer at der ikke sker udledning af støv til omgivelserne som ville give anledning til støvgener.

Ved eventuelle berettigede klager over støvgener fra driften af genbrugspladsen, kan kommunen kræve at virksomheden foretager yderligere afhjælpende foranstaltninger.

2.6.3 Affald

Ifølge virksamheden kan der fra oparbejdning af baneskærver fremkomme en sigtefraktion, der ikke kan genanvendes. Denne fraktion deponeres på et godkendt deponi.

Mængden af fraktionen afhænger af en række faktorer som f.eks. hvornår der sidst har været ballast-oprensning, underlaget beskaffenhed, m.m.

Jernbaneskærver indeholder ofte mindre mængder bolte, der frasorteres med henblik på genanvendelse.

Fra betonbrokker kan der fremkomme armeringsjern.

Frasorteret armeringsjern og bolte opbevares i åben container og bortskaffes til skrothandler. Mængderne vil afhænge af de modtagne materialers indhold.

Der opbevares ingen olie- eller kemikalieaffald på pladsen, idet affald fra en eventuel reparation af anlægget vil blive håndteret og bortskaffet af reparatøren.

Kommunens vurdering

Ifølge det oplyste fremkommer der fra drift af genbrugspladsen kun affald i form metaller og en sigtefraktion fra baneskærver.

Affaldets skal håndteres og bortskaffes i overensstemmelse med kommunens regulativ for erhvervsaffald¹².

2.6.4 Jordforurening

Virksomheden anser oplagspladsen for opbevaring af jernbaneskærver og asfaltmaterialer for aktiviteten med størst risiko for jordforurening. På den baggrund etableres pladsen med 30 cm stabilgrus med nedfræset (iblandet) bentonit, således at der opnås en permeabilitet på 4×10^{-10} m/s.

Kommunens vurdering

Området hvorpå genbrugspladsen etableres, er registret som V1 (vidensniveau 1). Området er opfyldt med forskellige materiale og Nordøst for genbrugspladsen forefindes det registrerede affaldsdepot – Fladet Losseplads. Fra områderne sker der sandsynligvis udsivning af stoffer til Nyborg Fjord.

Virksomheden skal etablere en befæstet plads for opbevaring af kontaminerede materialer, for at sikrer at undergrunden ikke bliver forurenet yderligere og idet Nyborg Fjord har en høj målsætning

Kommunen finder at etableringen af oplagspladsen for jernbaneskærver og asfaltmaterialer, med bentonit, opfylder det krav.

Virksomheden bør 1 gang om året foretage inspektion af oplagspladsen, for at reparere eventuelle beskadigelser af pladsen.

¹² Regulativ for Erhvervsaffald for Klintholm-kommunerne

Endvidere skal virksomheden ved udslip af hydraulikolie, diesel, smøreløser, hurtigst muligt foretage oprensning af den forurenede jord.

Der skal føres logbog over tidspunkt for kontrollen af oplagspladsen samt initialer og eventuelle udførte handlinger.

2.6.5 Spildevand

Ifølge virksomheden fremkommer der ingen processpildevand fra genbrugspladsen.

Regnvand vil med undtagelse fra oplagspladsen (bentonitpladsen) nedrive til undergrunden.

Afledning af regnvand fra oplagspladsen (3.000 m²) vil ske til sandfang og opstuvningsbassin, og derfra til den offentlige regnvandsledning. Sandfang og opstuvningsbassin etableres som asfalteret plads med en asfaltbelægning på 180 kg/m².

På oplagspladsen opbevares jernbaneskærver og asfaltmaterialer.

Jernbaneskærver indeholder typisk følgende stoffer:

- Tung olie/smørefedt (C₂₀ – C₄₀) i koncentrationer på 200 – 300 mg/kg
- PAH i koncentrationer på op til 20 – 30 mg/kg

Da olie/smørefedtindholdet i jernbaneskærver udgøres af den tunge fraktion (C₂₀ – C₄₀), kan der ikke forventes et olieindhold over detektionsgrænsen i regnvandet fra pladsen.

Overfladevand fra pladser med genbrugsasfalt indeholder de samme forureningsparametre og med samme koncentrationsintervaller som regnvand fra vejarealer, svarende til følgende:

- Totalkulbrinter 0 – 5 mg/l
- PAH < 5 µg/l
- Phenoler < 5 µg/l

Virksomheden har for dokumentation af ovenstående vedlagt ansøgningsmaterialet kopi af følgende rapporter:

1. Notat om "Overfladevand fra plads med oplag af genbrugsasfalt".
2. Rapport af 30. september 1994 fra laboratoriet Miljø-Kemi om udvaskningsforsøg af skærver.

Virksomheden finder at idet en "Klasse I olieudskiller" sikrer en udløbskoncentration på maksimalt 5 mg/l, hvilket er højere end de forventede udløbskoncentrationer, er det tilstrækkeligt at etablere et sandfang samt et opstuvnings- og udløbsbassin med dykket udløb, for udledning af regnvand fra genbrugspladsen.

Kommunens vurdering

Kommunen har gennemgået rapporterne om overfladevand fra oplag af genbrugsasfalt og om udvaskningsforsøg af skærver.

Kommunen er enig med virksomheden at der ikke er behov for etablering af en olieudskiller for rensning af regnvandet.

Derimod bør der være krav om etablering af sandfang og opstuvningsbassing med dykket afløb, for at sikre at der ikke tilledes sandmaterialer til regnvandsledningen, samt for at kunne tilbageholde eventuelle olier der er udledt ved f.eks. en lækage på hydraulikslange.

Bortskaffelse af sandmaterialer fra sandfang skal ske via Motas A/S (Modtagestation Syddanmark).

Alternativt skal virksomheden over for kommunen dokumentere at sandmaterialet er rent og kan afhændes som genbrugsmateriale. Analyseparametre for sandmaterialet aftales med tilsynsmyndigheden (Nyborg Kommune).

2.6.6 Risiko

Virksomheden er ikke omfattet af risikobekendtgørelsen¹³.

Det største risiko består i uheld hvor der udledes hydraulikolie, diesel eller smøreolier til undergrunden. Følgevirkninger af sådanne uheld sikres ved hurtigt at foretage oprensning af den forurenede jord.

2.6.7 Renere teknologi

Kommunen er ikke bekendt med teknologier der miljømæssigt er bedre end dem som virksomheden anvender.

Per Jürgensen

¹³ Bekendtgørelse nr. 1666 af 14. december om kontrol med risikoen for større uheld med farlige stoffer

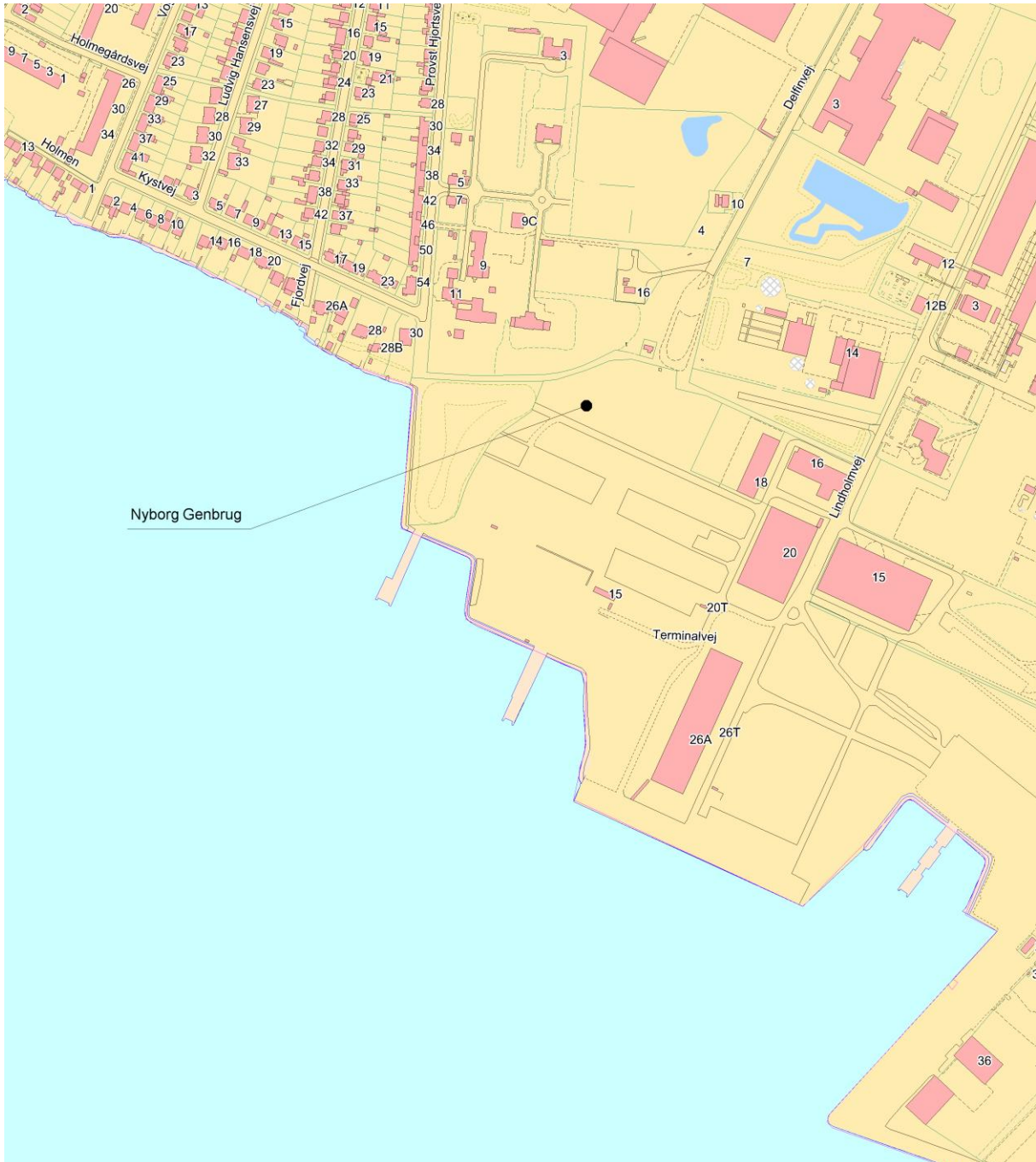
Bilag

Bilag 1 – Beliggenhedsplan

Bilag 2 – Indretningsplan

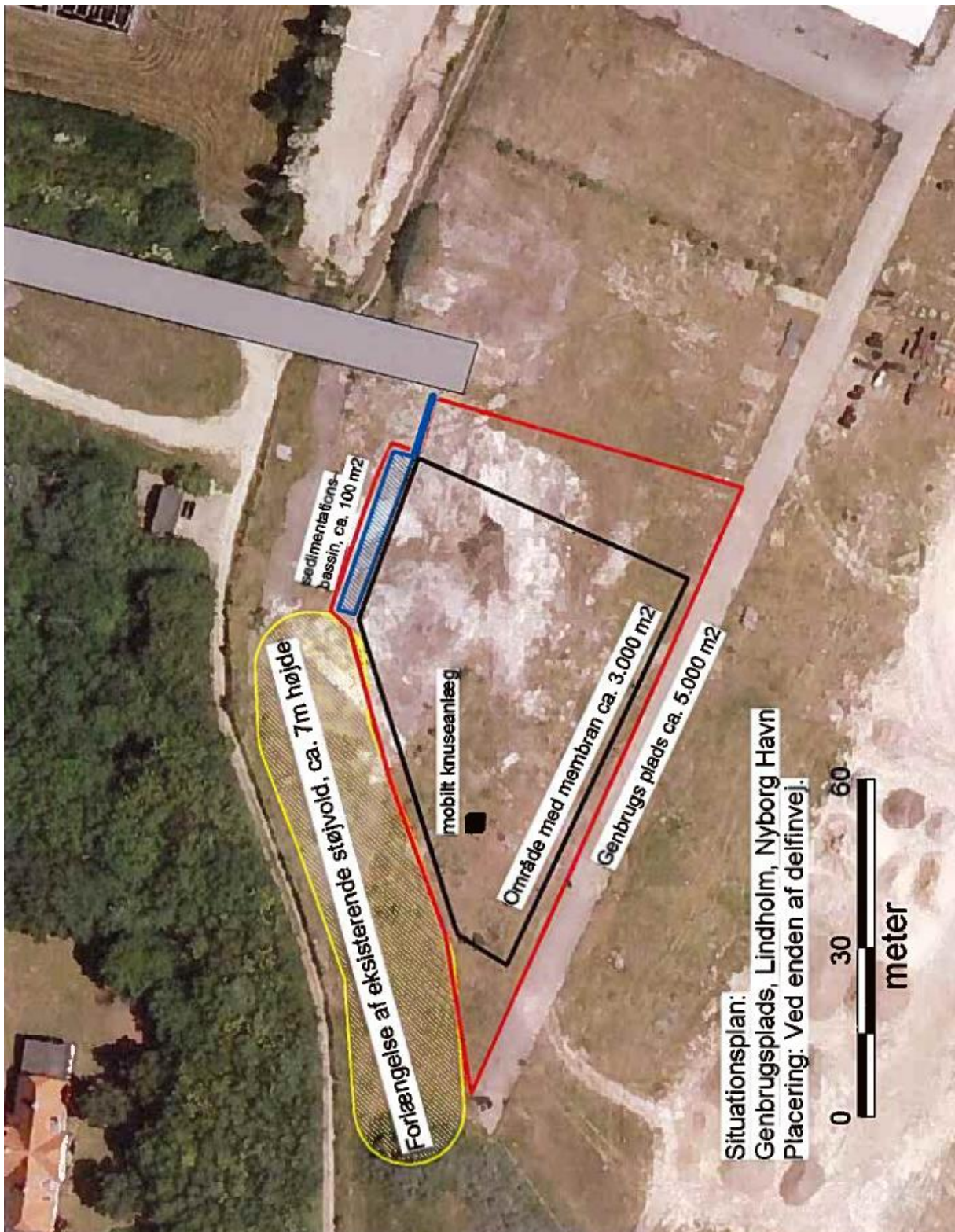
Bilag 1

Placering af genbrugspladsen i forhold til omgivelserne



Bilag 2

Indretningsplan for genbrugspladsen



Der er ingen garanti for at målepinden er korrekt, idet billedet er en kopi.